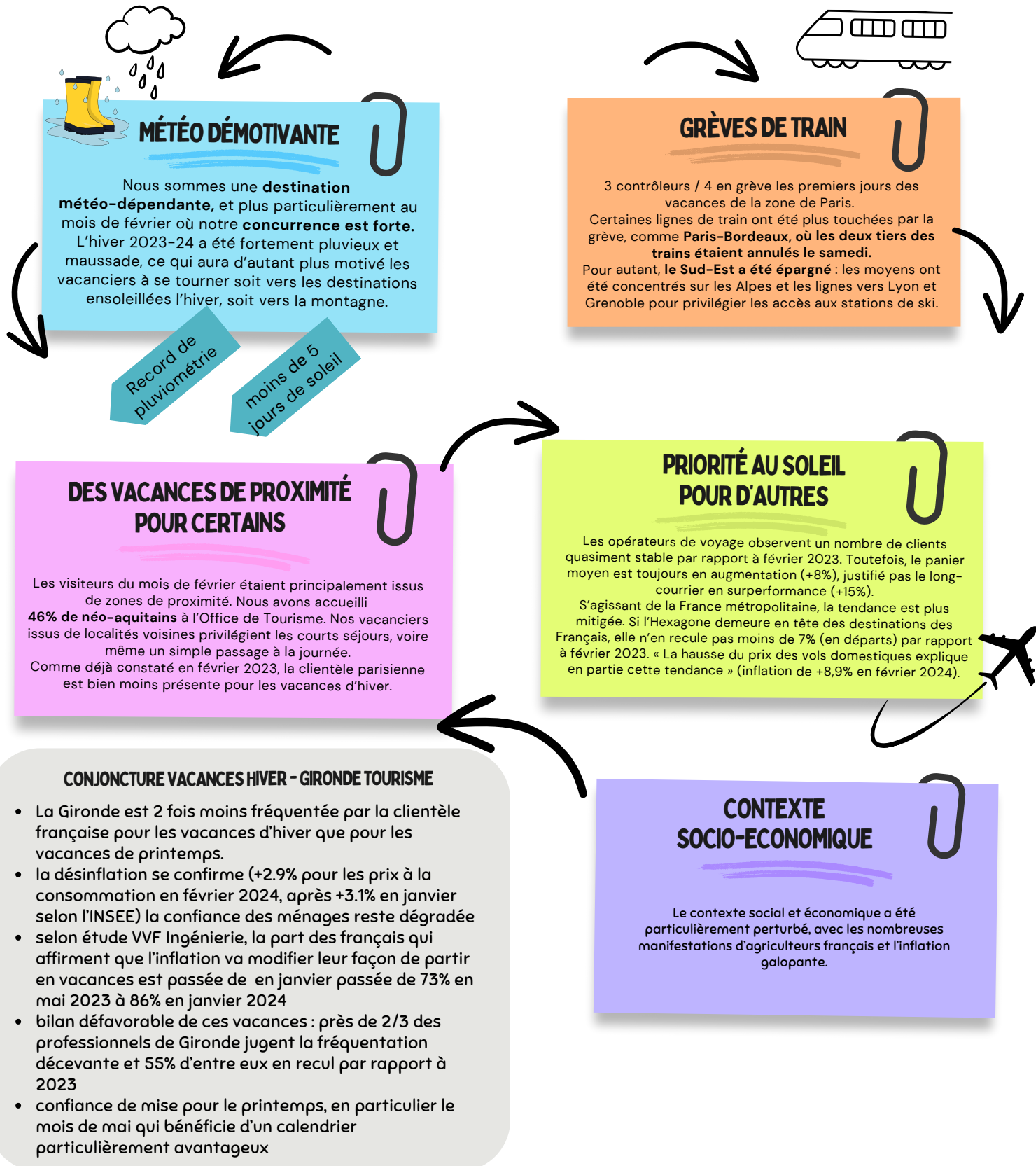


## Etat des lieux et contexte

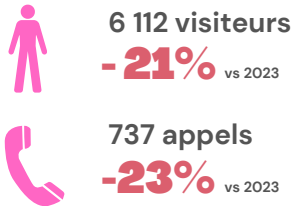
Les séjours des français sont traditionnellement moins importants pour les vacances de Février en Gironde (source Gironde Tourisme). En 2024, le bilan de ces vacances de février s'avère être plutôt décevant sur Arcachon, mais aussi à l'échelle du département, voire au -delà.

Avant de présenter les données récoltées, il est important de présenter les différents facteurs impactant sur la fréquentation et la consommation touristique.

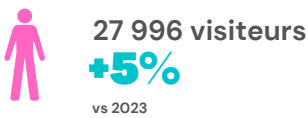


## Fréquentation de l'Office de Tourisme

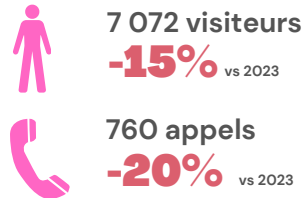
### FRÉQUENTATION OT Mois de février



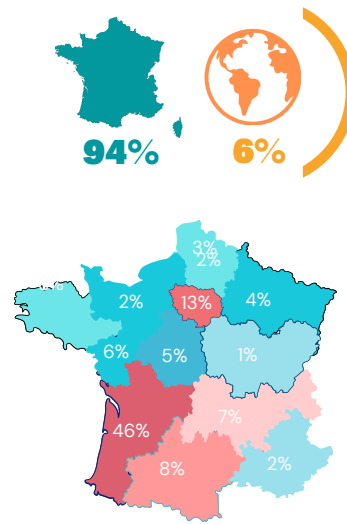
### FRÉQUENTATION MA.AT Mois de février



### FRÉQUENTATION OT Vacances du 10/2 au 10/3



### FRÉQUENTATION MA.AT Vacances du 10/2 au 10/3



Un nombre vraiment minime d'étrangers accueillis. Les seules nationalités enregistrées sont, à pourcentage équivalent, l'Espagne, la Belgique, l'Allemagne et l'Italie.

Une clientèle française principalement en provenance de Nouvelle Aquitaine, suivie de l'Ile de France, l'Occitanie, et l'Auvergne-Rhône-Alpes. Nous retrouvons la même proportion de clientèle de proximité qu'aux vacances de février 2023.

#### ZOOM sur la clientèle parisienne :

- la baisse de visiteurs identifiés en provenance d'Ile de France, constatée en 2023, se maintient en 2024
- les parisiens sont donc moins présents sur les vacances de février de ces 2 dernières années.
- les grèves de train sont notamment un frein à prendre en compte pour leur venue en 2024.

### BOUTIQUE



1 830€ de CA TTC  
702€ marge HT  
**+3%** vs 2023

### VISITES GUIDÉES



1 666€ de CA TTC  
366 € marge TTC  
**-23%** vs 2023

### BUNKER 502



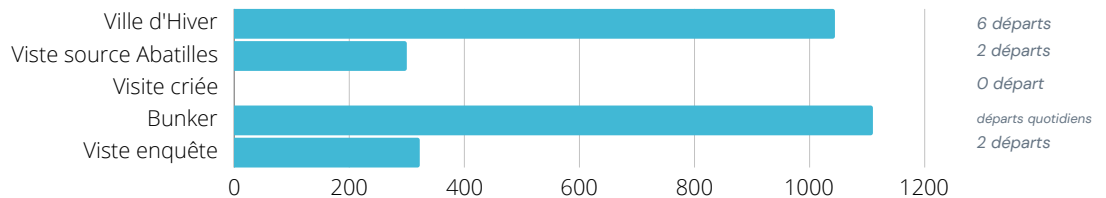
1 110€ de CA TTC  
1 020€ marge TTC  
**+22%** vs 2023

### BUS

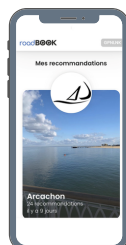


1 256€ de CA TTC  
**+16%** vs 2023

### RÉPARTITION VISITES EN CA



### DIFFUSION DU ROAD BOOK : CARNET DE SÉJOUR PERSONNALISÉ



**286**  
carnets créés

#### Modes de contact clients :

comptoir : 68%  
téléphone : 30%  
email : 2%

## Revue de presse et retours de diverses destinations littorales sur la fréquentation des vacances de février

### DEAUVILLE

**en baisse**  
(source OT et Flux Vision)

**Fréquentation journée en ville :** 855 840 visiteurs contre 995 921 sur la même période 2023 **soit -14.06%**

**Nuitées marchandes :** 317 053 nuitées contre 348 758 en 2023 soit -10.17%

- locations Airbnb (source Liwango) :
- taux d'occupation de 16.60% contre 19.52% en 2023
- durée moyenne de séjour : 3.76 nuits (3.66 en 2023)

**Fréquentation par clientèle :**

- **Clientèle française en baisse :** fréquentation journée : 700 434 contre 793 986 en 2023 soit -11.78%
- **Clientèle européenne en baisse :** 16 052 Allemands (29 066 en 2023) / 11 931 Britanniques (22 868 en 2023) / 10 610 Belges (13 925 en 2023) / 5 289 Néerlandais (7 185 en 2023)
- **Clientèle internationale long courrier en hausse :** 7 247 Américains (3 770 en 2023) / 3 868 Chinois (2 437 en 2023) / 2 151 Coréens (2 130 en 2023) / 1 773 Brésiliens (1 250 en 2023)

### LA BAULE

**en baisse**  
(source OT)

- la tendance générale est une fréquentation en baisse et une activité des professionnels impactée par la grève SNCF et une météo pluvieuse notamment.
- Seules les réservations dans les locations saisonnières sont en hausse (18% de taux d'occupation sur le mois).
- 79% des professionnels sont non satisfaits de la fréquentation au sein de leur structure pour la période du 10 février au 10 mars 2024.
- Pour 72% des répondants au questionnaire, les vacances scolaires ne sont pas conformes à leurs attentes et se sont déroulées moins bien que prévu.
- Par rapport à 2023, 71% estiment que la fréquentation pour les vacances d'Hiver est inférieure, 10% la jugent supérieure et 19% stable.
- 65% des professionnels observent un chiffre d'affaires en baisse par rapport à l'an dernier pour les vacances d'Hiver 2024.

### ÎLE DE RÉ

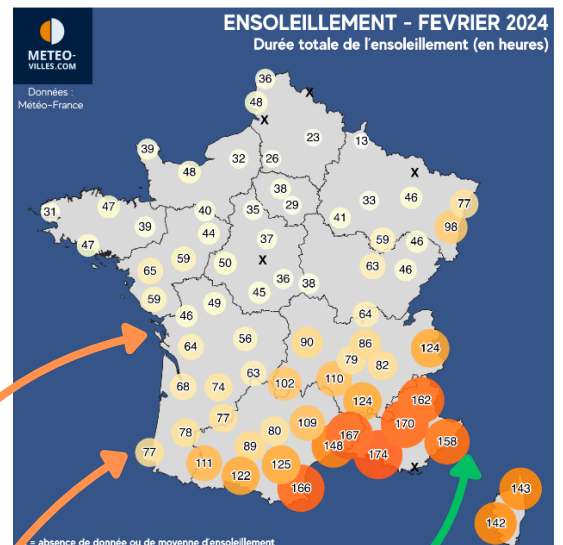
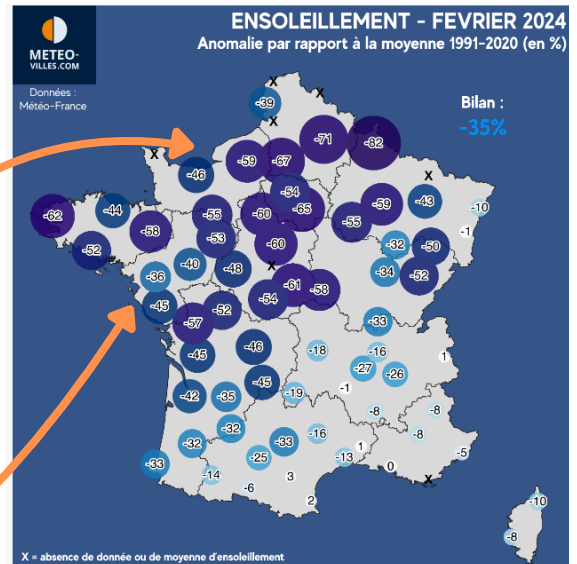
**en baisse**  
(source OT)

- accueil : -21% de visiteurs
- clientèle quasi exclusivement française, et de proximité
- météo identique à celle du Bassin d'Arcachon
- TO meublés : 15% (-2.83%) sur 2592 logements réservables
- Ponts du mois de mai et l'été sont déjà fortement plébiscités

### BIARRITZ

**en baisse**  
(source OT et Flux Vision)

- 800 personnes de + accueillies
  - données flux vision sur la fréquentation en ville : -13% (vacanciers en séjour : -7%, / excursionnistes : -14%)
- clientèle française issue principalement de Nouvelle Aquitaine et Ile de France
- clientèle étrangère également présente (Espagne, Etats-Unis 23%, Royaume-uni)
- sentiment positif sur le printemps,, et pas de retours inquiets des hébergeurs de la destination



### NICE

**en hausse**  
(source OT)

- + 3% de fréquentation
- très satisfaits de ces vacances de février
- attrait carnaval + stations de proximité

#### Nice - "Winter is the new summer"

"Nice se positionne en tête de gondole avec une **augmentation des nuitées de deux points en comparaison à 2023**. Le Carnaval, en particulier, a apporté sa pierre à l'édifice avec deux week-ends affichant des taux de remplissage supérieurs à 85% !" **source Nice-Pressé**

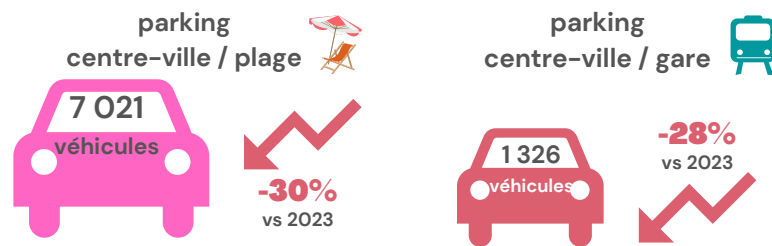
### Indicateurs de fréquentation de la ville

## Fréquentation des parkings Indigo

unité de mesure :  
nombre de véhicules stationnés

Indicateur de présence des excursionnistes sur la destination - données du mois de décembre - 2023-2024

### Répartition par secteur



### temps de stationnement



### Mois de février



- La période des vacances scolaires de fin d'année à été très bonne puisque Indigo enregistre leur meilleur mois de décembre en hausse de 16 % par rapport à 2022.
- Par contre, la fréquentation enregistrée sur février en deçà de leurs attentes
- Le ticket moyen des sites reste en hausse du fait de l'augmentation de tarif de juillet 2023

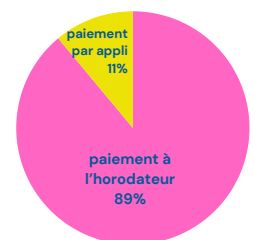
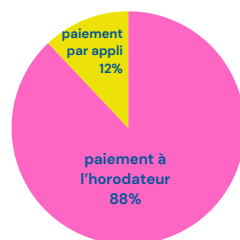
## Analyse du stationnement de surface

unité de mesure :  
nombre de transactions

Indicateur de présence des excursionnistes sur la destination

Au cours du mois de février  
du 1er au 29/02/2024

Pendant les vacances scolaires  
du 10/02 au 10/03/2024

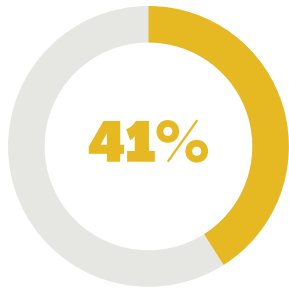


Le mode de paiement par les applications mobiles n'est pas encore adopté par les usagers.  
A noter : le stationnement étant gratuit durant les 3 jours de braderie, les transactions de cette période ne sont pas comptabilisées.

### Hébergements - hôtels

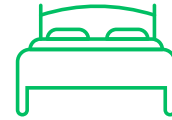


#### Taux d'occupation



Ce pourcentage a été calculé selon les taux d'occupation partagés les 12 établissements ouverts.

49% de TO en 2023 ) **baisse de 8 points**



**1079**  
lits ouverts  
à la réservation  
par nuit  
(68% de la capacité  
hôtelière)  
12 établissements



**506**  
lits ouverts  
à la réservation  
par nuit  
(32% de la capacité  
hôtelière)  
7 établissements

TO le plus bas du mois : 10.30%  
TO le plus haut du mois : 63%

9 établissements  
en dessous de 40% de TO

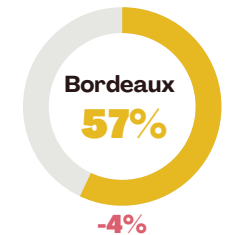
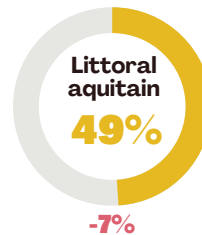
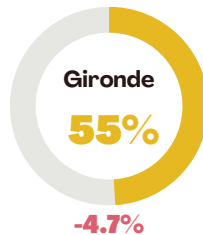
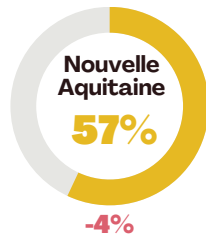
3 établissements  
au dessus de 40% de TO

11 établissements / 12  
en baisse d'activité

#### MONTANTS PRATIQUÉS :

Montant minimum pour une chambre double : 60€ en 2 étoiles  
Montant maximum pour une chambre double : 409€ en 4 étoiles

#### TAUX OCCUPATION RÉGION DÉPARTEMENT MÉTROPOLE



#### SYNTHÈSE ET RETOURS DES HÉBERGEURS :

- le mois de février 2023 accusait d'ores et déjà une baisse d'activité et cette tendance se poursuit en 2024.
- des annulations ou séjours écourtés ont été enregistrées à cause des grèves de train ou la météo
- la tendance à la réservation de dernière minute se poursuit
- toujours de courts séjours de 2 à 3 nuits
- nouveau constat pour cette année : aucun hôtel complet sur une nuit, même le week-end
- une clientèle essentiellement française
- une clientèle attendant plus d'activités à faire par temps de pluie



#### PERSPECTIVES DES PROCHAINS MOIS :

- AVRIL et week-end de Pâques : retours hétérogènes, certains très bons et d'autres très timides.
- MAI : plutôt optimiste
- JUIN : clientèle affaire très présente, parfois même jusque début juillet
- ETE : 2 hôtels très satisfaits, les autres sont peu sollicités sur cette période

## Hébergements – locatifs professionnels



Etablissement 5 étoiles

- pas d'antériorité sur février 2023, la résidence étant ouverte depuis le printemps 2023
- typologie client : couples
- origine : France
- anticipation de réservation de 17 jour environ
- durée moyenne des séjours : 1.57

## Hébergements – camping Huttopia

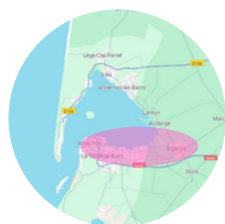
Un bilan plutôt satisfaisant : objectif atteint pour ce 2ème hiver d'activité

- TO : 339 séjours sur février en 2024 / 164 séjours en février 2023 :
  - le TO a doublé par rapport à l'année passée : résultats satisfaisants, mais la très courte durée des séjours a généré plus de logistique sur site.
- l'activité s'est intensifiée à partir du 26/2

A savoir : Huttopia Arcachon est le seul Huttopia littoral ouvert en hiver.

- Typologie clientèle : 80% français, quelques espagnols, allemands et anglais (de + en + d'allemands en emplacements)
- une clientèle fidèle renouvelant régulièrement leurs séjours

## Hébergements – locatifs particuliers



**FÉVRIER  
SUR LE SUD-BASSIN**  
données Airdna

**TAUX  
D'OCCUPATION  
22%**  
-12% vs 2023

**NUITS  
PROPOSÉES  
75 780**  
+6% vs 2023

**NUITS  
RÉSERVÉES  
16 656**  
-32% vs 2023

### PERSPECTIVES DES PROCHAINS MOIS :

Etat des réservations au 14/03/2024 :



**MARS**  
**TAUX  
D'OCCUPATION  
17%**  
-4% vs 2023

**NUITS  
PROPOSÉES  
91 355**  
+8% vs 2023  
**NUITS  
RÉSERVÉES  
15 975**  
-13% vs 2023

**AVRIL**  
**TAUX  
D'OCCUPATION  
15%**  
-1.6% vs 2023

**NUITS  
PROPOSÉES  
99 282**  
+8% vs 2023  
**NUITS  
RÉSERVÉES  
14 550**  
-3% vs 2023

**MAI**  
**TAUX  
D'OCCUPATION  
18%**  
+2.8% vs 2023

**NUITS  
PROPOSÉES  
106 838**  
+8% vs 2023  
**NUITS  
RÉSERVÉES  
18 831**  
+28% vs 2023

**JUIN**  
**TAUX  
D'OCCUPATION  
13%**  
+1.5% vs 2023

**NUITS  
PROPOSÉES  
104 564**  
+8% vs 2023  
**NUITS  
RÉSERVÉES  
13 247**  
+22% vs 2023

**JUILLET**  
**TAUX  
D'OCCUPATION  
25%**  
+1.9% vs 2023

**NUITS  
PROPOSÉES  
105 266**  
+6% vs 2023  
**NUITS  
RÉSERVÉES  
26 420**  
+15% vs 2023

**AOÛT**  
**TAUX  
D'OCCUPATION  
35%**  
+5.1% vs 2023

**NUITS  
PROPOSÉES  
99 899**  
+6% vs 2023  
**NUITS  
RÉSERVÉES  
34 646**  
+25% vs 2023

## Activités de loisirs

### Promenades en bateau

#### Compagnies en activité sur cette période :

- l'UBA pour les excursions et les navettes
- Jalilo pour les excursions (mais pas de fréquentation sur ces vacances)
- bateaux-taxis
- peu de prestataires proposant des promenades avec skipper étaient opérationnels pour ces vacances.

#### Pour les navettes et excursions :

- CA : - 25%
- Passagers : -35%
- pour rappel : le mois de février 2023 n'était pas non plus satisfaisant

#### Les conditions météo ont fortement impacté l'activité :

- 9 jours de fermeture du service, dont 5 consécutifs du 22 au 26/02
- une adaptation du service avec un départ déporté au petit port de plaisance en cas de bulletin météo spécial se met en place

#### Prévisionnel des prochains mois :

- 1 mois d'avance en termes de confirmation sur les réservations du printemps une demande concentrée sur les navires de petite capacité (moins de 25 passagers). Les plus gros bateaux sont moins plébiscités.

#### Bateaux taxi et excursions

- Très peu d'étranger et peu de parisiens qui constituent normalement le cœur de leur clientèle
- clientèle indécise à cause d'une météo soit très mauvaise soit très changeante
- les réservations pour les prochains mois sont timides. Les clients attendent d'avoir une assurance de météo plus stable
- des annulations suite aux grèves SNCF

## Equitation

#### Centre équestre :

- une activité modérée la 1ere semaine, puis quasiment complet la 2ème
- par rapport à 2023, plus de réservations
- quelques annulations suite aux grèves SNCF
- déjà des demandes pour les vacances de Pâques et d'été

## Location de vélo

3 magasins  
ouverts sur 6

- 1 ère semaine très calme du 10.02 au 16.02
- le weekend des 10.02 et 11.02, la météo plus clémente a permis d'enregistrer un bon volume d'activité pour février dans le segment location et ventes de cycles.
- par la suite, la météo a freiné l'activité location de vélos
- Typologie clientèle : majoritairement famille + enfants, puis couple sans enfants, et étrangers hors Europe + Europe
- Des réservations individuelles pour Pâques
- pour les ponts du mois de mai : réservations de groupes et individuels